

Démystifier l'éco-embourgeoisement

**Verdissement urbain et embourgeoisement :
guide à l'intention des municipalités
pour promouvoir un verdissement équitable**

Marie Lapointe, PhD

Conseillère scientifique spécialisée en verdissement

Unité Territoire, évaluation des impacts et adaptation au climat

Symposium AREVQ

27 mars 2024

Plan pour une
économie
verte 

Partenaire financier

Québec 

BÉNÉFICES DES ARBRES URBAINS



L'emplacement stratégique des arbres en zones urbaines peut **rafraîchir l'air** de 2 °C à 8 °C.



Des arbres plantés correctement autour des immeubles peuvent **réduire les besoins de climatisation** de 30% et faire **économiser l'énergie** utilisée.



Les grands arbres urbains sont d'excellents **filtres pour les polluants urbains** et les particules fines.



Les arbres fournissent des habitats, de la nourriture et une protection pour les plantes et les animaux, **augmentant la biodiversité** urbaine.



Les arbres matures **régulent le débit de l'eau** et **améliorent la qualité de l'eau**.



Le paysagisme, en particulier avec les arbres, peut faire **augmenter la valeur des biens immobiliers** de 20%.

Pour qui?



Déroulement

1. Définition de l'éco-embourgeoisement
2. Démarche de production du guide
3. Personnes en situation de vulnérabilité
4. Facteurs influençant le risque
5. Pistes d'interventions prometteuses

1. Définition



Parmi ces thèmes, quels sont ceux pour lesquels vous vous sentez actuellement dotés des connaissances/outils nécessaires pour les aborder dans le cadre de votre travail dans les parcs ?

Faire émerger des solutions

LE RAPPORT SUR LES PARCS URBAINS DU CANADA

Comment la résolution de conflits et la transformation de défis en possibilités peut rendre les parcs plus équitables et plus durables.

park people
ami-es des parcs

2023

PRÉSENTÉ PAR LES AMI-ES DES PARCS

25 SEPTEMBRE 2023

80 %

Connexions entre l'humain et la nature

77 %

Connexion/appartenance à la communauté

77 %

Transport actif

74 %

Protection de la biodiversité

74 %

Santé mentale, physique et bien-être

69 %

Accessibilité universelle

60 %

Changements climatiques

51 %

Vérité et réconciliation

31 %

Antiracisme

26 %

Itinérance

23 %

Gentrification verte

Éco-embourgeoisement ou « gentrification verte »

Embourgeoisement **causé** ou **accompagné** par du verdissement

Processus de changements socio-démographiques et économiques

- Arrivée de personnes plus riches, jeunes, éduquées, blanches
- Attractivité entraînant l'augmentation des valeurs foncières et des loyers
- **Déplacement** et **exclusion sociale** de personnes à plus faibles revenus et locataires

Il y a aussi des aspects positifs : accès aux services, ...

Haro sur l'« éco-embourgeoisement »



PHOTO ALAIN ROBERGE, ARCHIVES LA PRESSE

En 2013, une ruelle située entre les rues Sainte-Émilie et Saint-Ambroise, dans le quartier Saint-Henri, a été nettoyée et transformée en « Woonerf », un concept néerlandais à mi-chemin entre la ruelle verte et la rue piétonnière.

Quand des pistes cyclables ou des jardins urbains apparaissent dans un quartier, les locataires les plus précaires sont souvent évincés pour laisser place à des plus fortunés. L'« éco-embourgeoisement » fait maintenant partie des batailles des groupes sociaux. Nos explications.

La ruelle de la discorde dans Hochelaga



Photo: Marie-France Coallier Le Devoir Un groupe de résidents se mobilisent depuis quelques années pour dénoncer la scission de leur ruelle, verte d'un côté, déserte de l'autre. Selon eux, le verdissement de la ruelle est devenu un projet de division.

Zacharie Goudreault

29 novembre 2021

Transports / Urbanisme

Une ruelle scindée en deux par l'arrivée d'un immeuble résidentiel en copropriété dans le quartier Hochelaga-Maisonnette à Montréal, en pleine gentrification, crée des tensions dans le voisinage, tandis que des locataires affirment écopier d'une décision prise sans leur consentement, qui témoigne, selon eux, d'une « division » entre deux classes de citoyens.

RÉPERCUSSIONS SOCIO-DÉMOGRAPHIQUES
ET RETOMBÉES FISCALES DE LA
RÉHABILITATION ET DE LA MISE EN VALEUR
DU LIEU HISTORIQUE NATIONAL DU CANAL-
DE-LACHINE



KRISTIAN BEHRENS
FLORIAN MAYNERIS
MARLON SEROR

2. Démarche

Démarche

Objectifs :

- 1) Identifier les **facteurs de risque** d'embourgeoisement des quartiers
- 2) Répertorier les **interventions prometteuses** pour prévenir les effets négatifs

Revue de littérature

Consultation d'experts à l'automne 2022

- 39 personnes de 23 groupes ou organisations

Comité d'utilisateurs au printemps 2023


- 5 municipalités/MRC/Communauté métropolitaine

Révision externe à l'été 2023

- Par les pairs
- MELCCFP

OBJECTIFS

- 1) **Définir** l'éco-embourgeoisement;
- 2) Reconnaître les **personnes plus susceptibles**
- 3) Comprendre les **facteurs** de risque
- 4) Considérer des **interventions prometteuses**
- 5) Disposer d'une **boîte à outils** :
 - Bonnes pratiques
 - Collaboration intersectorielle
 - Logement social
 - Participation citoyenne
 - Verdissement participatif
 - Évaluation



**Verdissement urbain et
embourgeoisement :
guide à l'intention des
municipalités pour promouvoir
un verdissement équitable**

TRANSFERT DES CONNAISSANCES OCTOBRE 2023

GUIDE



3. Personnes en situation de vulnérabilité

Personnes pouvant être en situation de vulnérabilité

- À faible revenu
- Locataires
- Autres caractéristiques (concept d'intersectionnalité) :
 - Âgées
 - Allophones
 - À mobilité réduite
 - Autochtones
 - Membres de familles monoparentales
 - Récemment arrivées au pays

4. Facteurs influençant le risque

Facteurs influençant le risque

- a) Caractéristiques de la population
- b) Caractéristiques des espaces verts
- c) Emplacement du quartier et disponibilité des services
- d) Cadre bâti
- e) Interventions publiques

a) Caractéristiques de la population

- Revenus des ménages sous la médiane
- Locataires
- Personnes âgées (65 ans et plus)
- Personnes issues de l'immigration

b) Caractéristiques des espaces verts

- Pas de consensus sur : la taille, la fonction
- Aussi les jardins communautaires, les ruelles vertes et les arbres de rue
- Dépend du contexte

(+) répondre aux besoins sociaux et culturels de la population en place

(-) penser à la population future ou pour le tourisme ou l'esthétisme



c) Emplacement du quartier et disponibilité des services

- Proximité du centre-ville
- Proximité d'une zone gentrifiée ou en gentrification
- Bien desservi par le transport en commun ou fort potentiel piétonnier
- Proximité d'attraits et de services : institutions d'enseignement, bord de l'eau, commerces branchés, ...

d) Cadre bâti

- Un passé industriel
- Maisons historiques
- Lots vacants
- Réseau de parcs peu développé



e) Interventions publiques

- Revitalisation des quartiers
 - Mixité sociale
 - Partenariats publics-privés
- Planification en silos Verdissement / Habitation / Transport
- Délégation de la planification du verdissement à des OBNL

5. Pistes d'interventions prometteuses

Pistes d'interventions prometteuses

1. Planification
2. Conception des espaces verts
3. Réalisation des travaux
4. Programmation et entretien des aménagements
5. Démarches transversales

1. Planification

- a) Maintenir et développer l'offre de logement social et protéger les locataires
- b) Arrimer le verdissement, l'habitation et le transport actif et collectif
- c) Soutenir les entreprises locales
- d) Viser l'équité territoriale
- e) Adopter des normes inclusives de participation
- f) Faire place aux savoirs et expériences autochtones

a) Maintenir et développer l'offre de logement social et protéger les locataires

Logement social (\neq abordable)

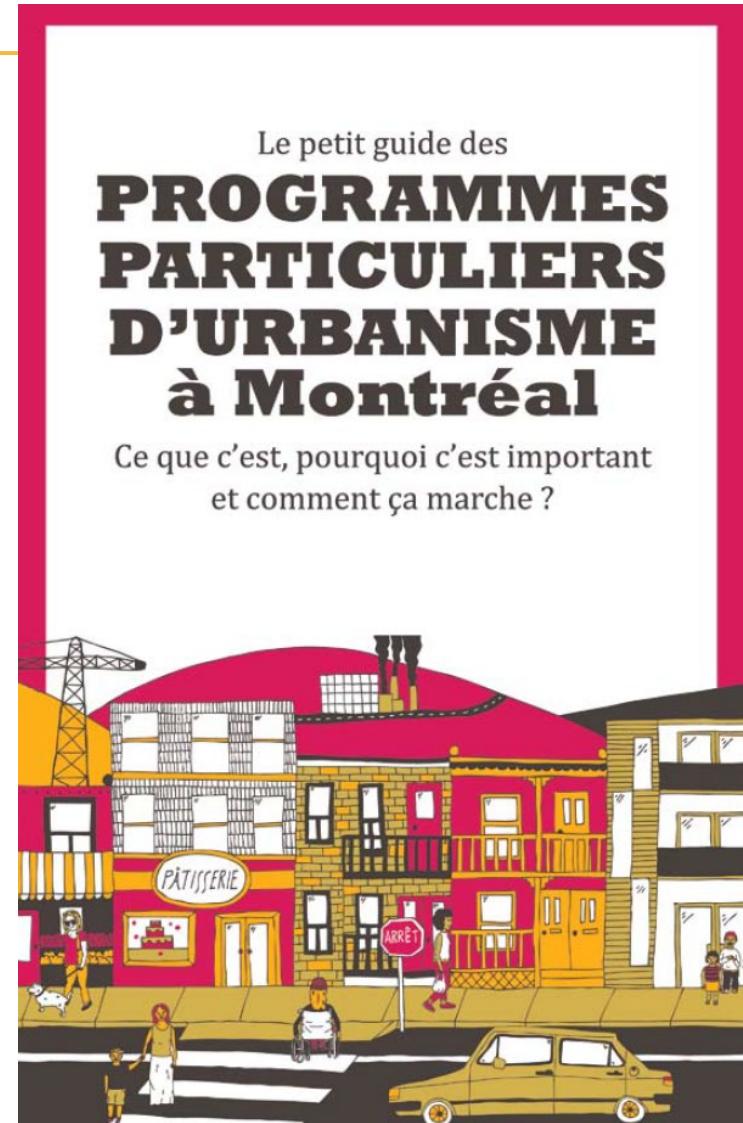
- Focaliser sur le logement hors-marché
- Faciliter les initiatives de OBNL, coop d'habitation, fiducies foncières communautaires
- Règlement d'inclusion (zonage incitatif de la LAU)
- Constituer une réserve foncière avec droit de préemption

Protection des locataires

- Rendant accessible un registre des loyers
- Appliquant la loi interdisant les évictions pour agrandissement, conversion en condo,...
- Réglementant pour protéger les maisons de chambres et les RPA
- Encadrant les usages associés à un logement de type hébergement touristique de courte durée dans ses règlements d'urbanisme (RLRQ, H-1.01)

b) Arrimer le verdissement, l'habitation et le transport actif et collectif

- Adopter une planification transversale
- Mettre sur pied un comité intersectoriel
- Commencer le plus tôt possible



c) Soutenir les entreprises locales

Pourquoi?

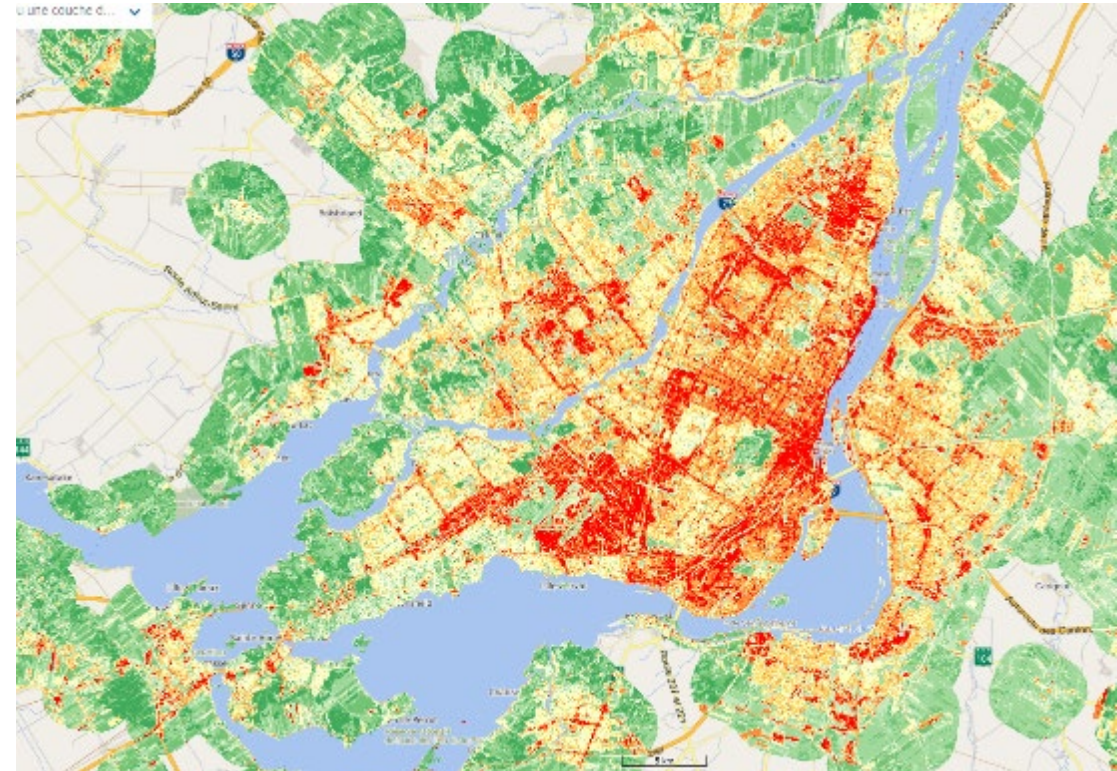
- Préserver l'identité du quartier
- Maintenir les ressources qui répondent aux besoins de la population

Comment?

- Ex. subventions pour loyers, rénovations
- Préserver les usages générateurs d'emplois

d) Viser l'équité territoriale

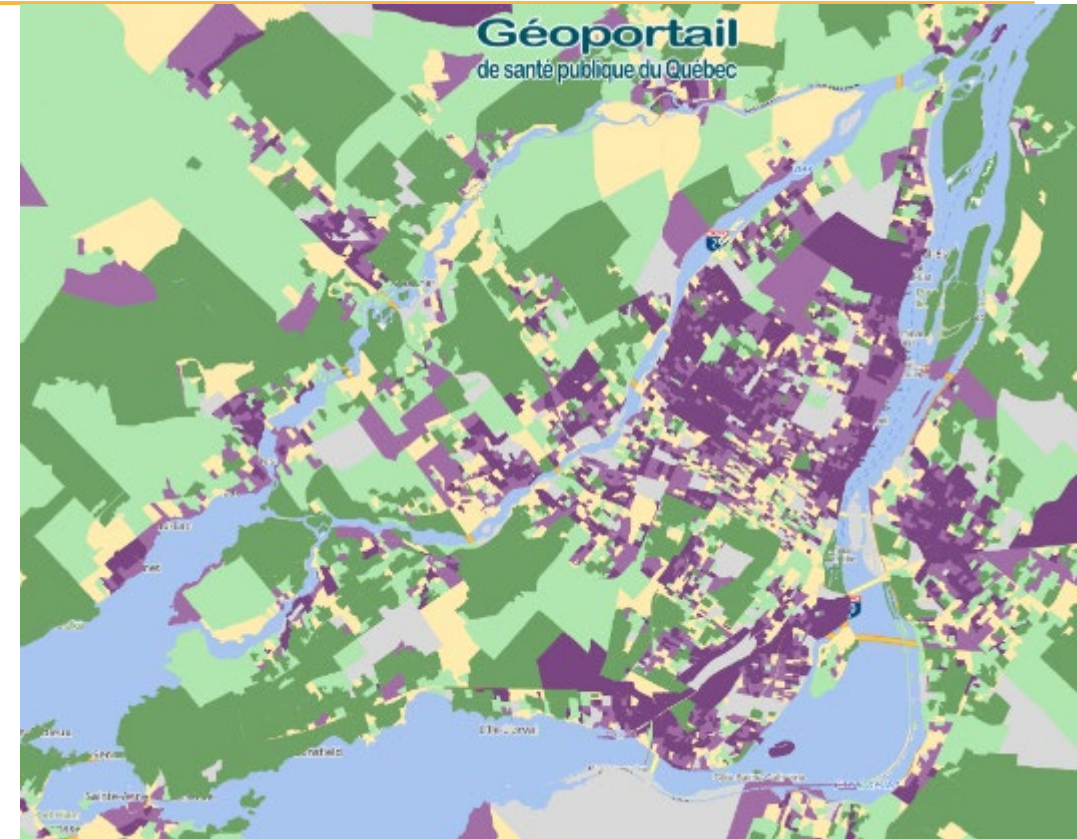
- Prioriser les zones moins verdies avec des populations vulnérables
- Appliquer les cibles aux aires de diffusion
 - ✓ Canopée : 30-40%
 - ✓ Espaces verts : 300-500m ou 5-10 min de marche
 - ✓ Connectivité
- Penser au phasage (temps et espace)



geoegl.msp.gouv.qc.ca/igo2/aperçu-qc/?context=inspq

e) Adopter des normes inclusives de participation

- Identifier les groupes en situation de vulnérabilité pour comprendre leurs besoins
- Adapter les approches et réduire les barrières
- Se faire accompagner de groupes communautaires
- Reconnaître l'apport et l'expertise
- Assurer un suivi



cartes.inspq.qc.ca/geoportail/

f) Faire place aux savoirs et expériences autochtones et créer des espaces de décolonisation et de réconciliation



2. Conception des espaces verts

- a) Favoriser la participation de la population, surtout en situation de vulnérabilité
- b) Privilégier du mobilier accessible à tous et bannir le mobilier hostile



<https://baharmon.github.io/blog/participatory-design-toolkit>

3. Réalisation des travaux

- a) Favoriser la participation citoyenne
- b) Privilégier les entreprises et les travailleurs locaux



4. Programmation et entretien des aménagements

- a) Favoriser l'intendance (*stewardship*) communautaire inclusive
- b) Planifier une programmation d'activités adaptée
- c) Viser la résolution de conflits par une approche communautaire



5. Démarches transversales

- a) Évaluer la démarche et ses impacts après chacune des étapes
- b) Viser la transparence et la diffusion proactive
- c) Sensibiliser les employés de la municipalité et les partenaires

a) Évaluer le processus et les impacts

Évaluation du processus

- Après chaque étape
- Qui participe? Qui n'est pas représenté?
- Qui bénéficie? Qui est négativement affecté?
- Indicateurs de succès déterminés avec les citoyens

Évaluation des impacts :

- Évaluation d'impact sur la santé (EIS)
- Suivre le portrait sociodémographique sur plusieurs années

Conclusion

*Continuer à verdir,
mais verdir mieux
et verdir ensemble!*



Remerciements

Équipe de projet : Mélanie Beaudoin, Geneviève Grenier (transfert de connaissances), Vana Ké (biblio), Ariane St-Louis, Katerine Girard et Marie-Hélène Senay (comité de suivi)

Expert·e·s consulté·e·s :

Municipalités : Marie-Joëlle Fluet, Thibaut Temmerman, Jelena Lalic, Carmen Dominguez, Anne Aubin, Joshua Medicoff, Odile Gauthier-Plamondon (**Arrondissement du Sud-Ouest, Montréal**), Nicolas Rabeau et Sonia Rousseau (**Brossard**), Karine Lehoux et Samir Admo (**Candiac**), Anne-Marie Huard, Bogdana Lupas-Collinet, Geneviève Bédard, Erwan Poences (**Laval**), Patricia Colletterie (**Québec**)

Organisations défense de droits et logement : Maxime Wawanoloath (**Centre d'amitié autochtone de Val-d'Or**), Philippe Poirier-Monette (**FADOQ**), Catherine Lussier (**FRAPRU**), Dalila Awada et Fatima Gabriela Salazar Gomez (**Hoodstock**), Adam Mongrain et Leila Ghaffari (**Vivre en ville**)

Organisations environnementales : Mikael St-Pierre (**CÉUM**), Nilson Zepeda (**CRE-Montréal**), Catherine Deschênes-Quirion, Nicolas Pelletier (**Nature-Québec**), Nathalie Bleau (**Ouranos**), Pascale Fleury (**YMCA du Québec**)

Recherche : Faten Kikano (**CERSÉ**), Sophie Van Neste (**INRS**), Janie Houle, Florian Mayneris, Hiên Pham, Johanne St-Charles (**UQAM**), Frédérique Cornellier (**UQAT**)

Santé publique : Guillaume Charest-Hallé et Gabrielle-Anne Thibault (**DSP de Laval**), Marc-André Bonneau (**INSPQ**)

Remerciements

Financé par

Plan pour une
économie
verte 

Québec 

Utilisateurs

- Jean-Claude Belles-Isles, Ville de Lévis
- Catherine Gagné, Ville de Laval
- Geneviève Lapointe, Communauté métropolitaine de Montréal
- Jim Routier, Communauté métropolitaine de Montréal
- Julie Roy, Ville de Châteauguay

Réviseurs

- Isabelle Anguelovski, Université autonome de Barcelone, directrice du BCNUEJ
- Yan Kestens, École de Santé Publique de l'Université de Montréal
- Nathan McClintock, INRS Centre Urbanisation Culture Société
- Philippe Meilleur, Montréal Autochtone (pour les sections traitant des personnes autochtones)
- Au MELCCFP : Jonathan Charlebois, Camille Robitaille-Bérubé, Mélanie Lainez Lévesque et Alex Bergeron

Centre d'expertise et de
référence en santé publique

Merci de votre attention !

marie.lapointe@inspq.qc.ca

Des questions ?

